



# **Бизнес-план**

## **производство сельскохозяйственной продукции**

## ***Содержание***

### ***1. Резюме***

### ***2. Имеющиеся средства и возможности для осуществления проекта***

2.1 Описание вида деятельности

2.2 Описание товара

2.3 Внешняя среда. Описание отрасли

2.4 Новые виды производств и отрасли

### ***3.Маркетинг***

### ***4. Организационный план***

### ***5. Анализ рисков***

### ***6. Производственная программа***

### ***7. Стратегия финансирования***

## 1. Резюме

**Наименование заемщика:** Общество с ограниченной ответственностью «Ключ – Агро».

**Почтовый адрес (юридическое и фактическое местоположение предприятия):** 403244, Волгоградская область, Алексеевский район, хут. Шарашенский.

**Дата регистрации:** 19 сентября 2003 года.

**Сфера деятельности предприятия:** производство сельскохозяйственной продукции.

**Размер требуемого кредита:** 9 000 000 (девять миллионов) рублей.

**Назначение кредита:** пополнение оборотных средств.

Получение кредита предприятием необходимо для подготовки к весенним полевым работам и закупку основных средств. Стоимость работ 6 000 000 рублей. Из кредитных средств предполагается оплатить селитру (3 000 000 руб.), покупка сушильного комплекса (3 000 000 руб.).

В конце 2007 года была произведена переоценка основных фондов, которая показала их качественное улучшение (ввод новых объектов производственной инфраструктуры и самого производства – строительство и монтаж установок по сушке и очистке зерна и зерновых культур, складские помещения для хранения готовой продукции) и количественное увеличение (в итоге стоимость основных средств составила /по бухгалтерскому балансу/ 89 317 000 рублей на конец отчетного периода). Капитализация основных фондов видна по бухгалтерскому балансу в динамике – в начале отчетного года 81 611 000 рублей и на конец отчетного года 89 317 000 рублей.

## **2. Имеющиеся средства и возможности для осуществления проекта**

Целью создания Общества является извлечение прибыли из основного вида деятельности, а также активное проведение мер по стабилизации и развитию экономики Алексеевского района Волгоградской области и поселковой инфраструктуры. Для достижения своих целей Общество может совершать любые сделки, не противоречащие действующему законодательству РФ, в том числе осуществлять внешнеэкономические торговые, посреднические операции. Общество является коммерческой организацией, имеет самостоятельный баланс, расчетный и иные счета в учреждениях банков, фирменное наименование, круглую печать и штампы в соответствии с законодательством РФ. Общество имеет на праве собственности, обособленное имущество, учитываемое на самостоятельном балансе, может от своего имени приобретать и осуществлять имущественные и личные неимущественные права, нести обязанности, быть ответчиком истцом в судах Российской Федерации. В случае несостоятельности (банкротства) Общества по вине его участников или недостаточности имущества Общества на его участников может быть возложена субсидиарная ответственность по обязательствам общества.

### **2.1. Описание вида деятельности**

ООО «Ключ - Агро» было учреждено 19 сентября 2002 года. Основная производственная деятельность на предприятии началась с 1 апреля 2003 года.

Основными видами деятельности Общества являются:

- заготовка, хранение и продажа зерновых, зернобобовых, масличных, овощных культур и многолетних трав;
- производство и реализация сельскохозяйственных культур,

товаров народного потребления и различных услуг;

- строительство и эксплуатация объектов по послеуборочной обработке и хранению сельскохозяйственных культур;
- оказание услуг в области маркетинга, рекламы и менеджмента;
- предоставление посреднических услуг российским и иностранным юридическим и физическим лицам;
- инвестирование сельскохозяйственного производства;
- разведение племенных свиней, овец;
- переработка продукции растениеводства, животноводства и вторичного сырья;
- оказание сервисных услуг, в том числе организация хранения товаров, транспортное обслуживание, бытовое обслуживание и прочие услуги;
- оптовая и розничная торговля по реализации товаров народного потребления, сельскохозяйственной продукции, продуктов питания;
- торгово-закупочная деятельность: приобретение и реализация оптовых партий сырья (в том числе зерна), оборудования, техники, товаров народного потребления, продуктов питания, а также осуществление других работ и оказание услуг, не запрещённых и не противоречащих действующему законодательству РФ.

Все вышеперечисленные виды деятельности осуществляются в соответствии с действующим законодательством РФ

## **2.2. Описание товара**

Основным предметом деятельности ООО «Ключ -Агро» является выращивание зерновых культур и подсолнечника.

*Подсолнечник* – главная масленичная культура. Это однолетние

растение требовательно к влаге, свету и теплу. Его высевают на полях, где он ранее не высевался в течение 8 и более лет после зерновых культур.

Подсолнечник – масличная культура, но в хозяйстве его еще используют и как силосную (кормовую) культуру. Незерновая часть урожая богата питательными веществами и может быть хорошим источником дешевого и ценного корма. Его используют в виде силоса, муки, гранул; кормового белка, как в чистом виде, так и в смеси с другими кормами. Из послеуборочных остатков подсолнечника наиболее питательны корзинки. Запасы обмолоченных корзинок составляют 60-80% массы семян. Корзинки хорошо силосуются, а себестоимость 1 т такого силоса в 7 раз ниже себестоимости кукурузного силоса.

Зерно - это ценный и незаменимый продукт питания. За счет него покрывается значительная часть потребностей населения в белках и углеводах.

Белок в пшеничном зерне – наиболее важная составная часть, определяющая качество пшеничного хлеба. Количество его характеризует питательность.

По характеру использования зерновые культуры подразделяются на: продовольственные, фуражные и промышленные.

К продовольственным культурам относятся непосредственно: хлебные – пшеница и рожь, а также крупяные – гречиха, просо, рис.

Фуражные культуры – это ячмень, овес, кукуруза.

К промышленным культурам относят: пивоваренный ячмень, сахарную кукурузу и др.

Деление зерновых культур на продовольственные и фуражные несколько условные, так как часть продуктов питания: крупа геркулес и др. (приготавливают из овса, ячменя, кукурузы и т.д.).

В другом аспекте зерновые культуры делятся на озимые, т. е. высеваемые осенью под зиму и яровые.

Сочетание озимых и яровых культур, имеет важное экономическое

значение. Основные работы по возделыванию озимых и яровых культур (посев, уборка, вспашка и др.), не совпадают по времени, поэтому предоставляется возможность лучше использовать землю, технику и трудовые ресурсы.

Также в 2008 году предполагается получение прибыли от реализации продукции животноводства – племенного крупного рогатого скота и племенных свиней. В настоящий момент производство в сфере животноводства перешло от молочного – товарного к мясо – товарному.

### **2.3. Внешняя среда. Описание отрасли**

Зерно, в силу своих свойств и особенностей имеет определяющее значение в формировании продовольственных ресурсов, является экономически, социально и политически значимым продуктом. Приоритетное значение, которое занимает зерно в продовольственных ресурсах, обусловлено его объективными преимуществами перед всеми другими растениеводческими культурами. Оно обладает высокими пищевыми и кормовыми достоинствами, что определяет высокую долю хлебных и крупяных изделий в пищевом рационе населения и в кормовых ресурсах животноводства. Зерно является важнейшим источником дохода сельскохозяйственных товаропроизводителей; хорошо финансируется, пригодно к длительному хранению, что дает возможность формировать страховые и резервные фонды, служит главным источником сырья для ряда отраслей пищевой и перерабатывающей промышленности.

### **2.4 Новые виды производств и отрасли**

На предприятии ООО «Ключ – Агро» в 2006 году были закончены введения новых технологий обработки почвы и первичной переработке сельскохозяйственной продукции. В результате принятия указанных мер на

предприятию произойдет снижение прямых затрат на 14 %. Повышена производительность сельскохозяйственной техники – энерговооруженные тракторы поставлены на широкую резину, следовательно удалось также снизить затраты на обработку 1 гектара посевной площади, уменьшилось число механизаторов. Как следствие этих мер, предприятие может получить увеличенную прибыль от непосредственной реализации сельхозпродукции со своих складов покупателями. В данный момент на складах предприятия имеются запасы в виде продукции товарного подсолнечника в объеме 1980 тонн от урожая 2006 года. Диагностическая вырубка по полям ООО «Ключ – Агро» подтвердила 100% сохранность озимых посевов. Аналогичная картина наблюдается в других хозяйствах Алексеевского района, в том числе в РАО «Алексеевское». Подробную информацию о сохранности посевов в хозяйствах можно получить у Председателя Комитета по сельскому хозяйству Алексеевского района Легчило Е.В. Однако, по данным специализированного российского информационного агентства Agro News, в котором прозвучало выступление министра сельского хозяйства А. Гордеева содержалась информация о значительной гибели посевов в ряде регионов юга России. Последнее обстоятельство свидетельствует о конкурентном преимуществе на рынке сбыта сельскохозяйственной продукции нашего хозяйства, к тому же можно сделать предположение о повышении цен на культуры, посев которых пострадали в результате неблагоприятных климатических условий прошедшей зимы. Отсутствие необходимости в пересеве значительной части посевных площадей снижает в текущем году нормативную себестоимость продукции ООО «Ключ – Агро», что делает продукцию более конкурентоспособной, а предприятие получит в результате реализации последней дополнительную прибыль.



### 3. Маркетинг

Таблица 1

#### Структура посевных площадей и урожайность за последние 4 года

№	Наименование культуры	2004			2005			2006			2007		
		S, га	ц/га	Сбор, тн.	S, га	ц/га	Сбор, тн.	S, га	ц/га	Сбор, тн.	S, га	ц/га	Сбор, тн.
1	Озимая пшеница	3 831	42,2		3 300	44,1	15135	3 311	27,6	9138	3193	35	
2	Озимая тритикале				2 661	33,3	8851	2 802	19	5323	2181	30	
3	Рожь	1 572	38,8										
4	Овес										830	20	
5	Ячмень	654	27,0		297	-							
6	Горох				94	-							
7	Гречиха	235	34,3		483	19,0	917,7	583	10,2	594	1386	20	
8	Кукуруза	375	39,3								1368	27	
9	Кукуруза (на силос)	351	93,5		201	92							
10	Подсолнечник	3 300	14,6		4 139	18,8	7781	2 252	9,7	2184	2677	15	
11	Подсолнечник (семенной участок)				13	18,8	24,4						
12	Суданка трава	100	28,4		155	26,3							
13	Эспарцет	193	20,7		107	35,8		138	34				
14	Сорго							884	9,7	857			
15	Пары	5 841			4 840			4855			5500		
16	<b>Итого</b>	<b>16 452</b>			<b>16 303</b>			<b>17 242</b>			<b>17 135</b>		

Анализируя предложенные факты можно сделать вывод о достаточном уровне рентабельности производства сельскохозяйственной продукции в хозяйстве, а также рентабельности вложенных капиталов. В текущем 2008 году предприятие ООО «Ключ – Агро» обладает достаточными ресурсами и резервами для получения прибыли. В финансово-хозяйственное планирование и управление производством уже заложены некоторые прогнозируемые особенности рынка сбыта сельскохозяйственной продукции в 2008 году. На основании этих изменений пересмотрена и утверждена новая

структура посевных площадей, которая позволит наиболее эффективно работать в предполагаемой рыночной конъюнктуре. Согласно новой структуре посевных площадей, увеличено количество возделываемой гречихи за счет уменьшения посевной площади товарного подсолнечника. Учитывая текущие факторы, формирующие предложение и спрос на рынке сельскохозяйственной продукции, можно будет сделать вышеуказанное допущение о планировании видо-типового состава производимой продукции.

#### 4. Организационный план

Предприятие состоит из двух отделений – Солонцовского и Шарашенского. В каждом отделении имеются объекты по производству животноводческой продукции и подразделения инфраструктуры, обеспечивающие основное производство в сфере растениеводства.

Головной офис предприятия расположен в хуторе Шарашенском. Управление предприятием осуществляется единоличным исполнительным органом – Директором. К компетенции Директора Общества относятся вопросы руководства текущей деятельностью Общества, за исключением вопросов, отнесенных к компетенции его участников. Директор без доверенности действует от имени общества, представляет его интересы, совершает сделки от имени Общества, утверждает штатную структуру, издает приказы и распоряжения, дает указания к исполнению, подготавливает, рассматривает и утверждает иную нормативно – плановую документацию внутреннего пользования Общества. По состоянию на 1 мая 2008 года ООО «Ключ - Агро» имеет следующую структуру:

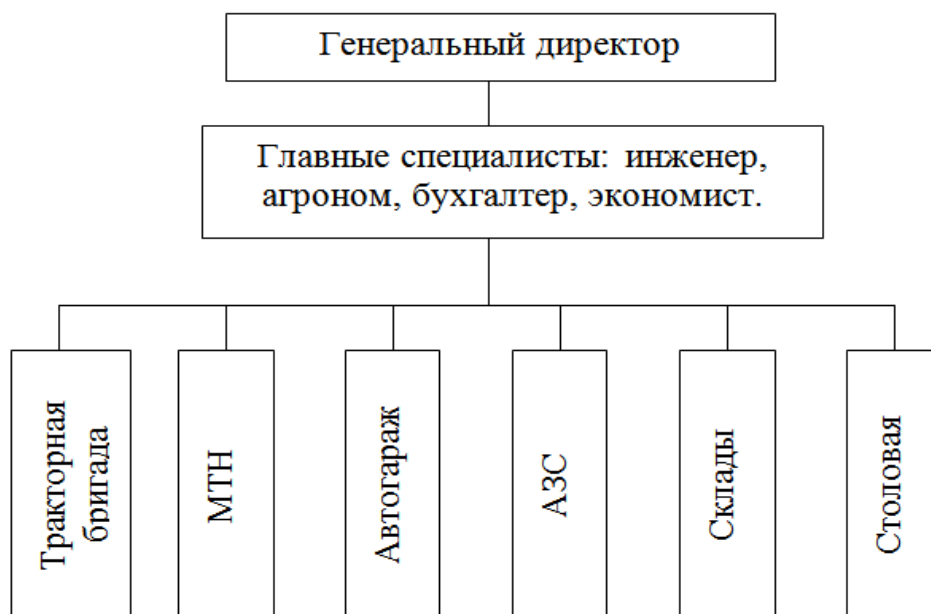


Рис.1 Структура управления предприятия.

Штат предприятия содержит:

- ✓ Генерального директора;
- ✓ Главного инженера;
- ✓ Главного агронома;
- ✓ Главного бухгалтера;
- ✓ Старшего экономиста;
- ✓ 3 бухгалтера;
- ✓ инспектор ОК;
- ✓ заведующий автогаражом;
- ✓ заведующий МТН;
- ✓ механик;
- ✓ мастер – наладчик;
- ✓ заведующий током;
- ✓ заведующий столовой;
- ✓ заведующий складом запчастей;

**Таблиц 2**

**Начисление заработной платы за 2006, 2007 год.**

№ п / п	Месяц	2006г.			2007г.		
		Итого начислено	Численность сред/списочн ое списочное	Расчет сред/списочн ое списочное	Итого начислено	численность сред/списочн ое списочное	Расчет сред/списочн ое списочное
1	Январь	799 364,50	264,00	3 027,89	714 257,00	244,00	2 927,28
			273,00	2 928,07			
2	Феврал ь	638 777,98	261,00	2 447,42	662 467,00	242,00	2 737,47
			269,00	2 374,64			
3	Март	711 096,47	260,00	2 734,98	800 978,00	241,00	3 323,56
			269,00	2 643,48			
4	Апрель	810 385,61	263,00	3 081,31	956 626,00	233,00	4 105,69
		1 108			1 059		
5	Май	933,18	269,00	4 122,43	171,00	233,00	4 545,80
6	Июнь	758 449,90	274,00	2 768,07	912 298,00	228,00	4 001,31
		1 365			1 245		
7	Июль	636,00	280,00	4 877,27	483,00	228,00	5 462,64
		1 145			1 050		
8	Август	491,00	283,00	4 047,67	323,00	225,00	4 668,10
		1 320			1 254		
9	Сентяб рь	323,00	270,00	4 890,09	055,00	216,00	5 805,81

<b>10</b>	<b>Октябрь</b>	1 102 764,00	260,00	4 241,40	1 385 227,00	207,00	6 691,92
<b>11</b>	<b>Ноябрь</b>	897 041,00	258,00	3 476,90	812 545,00	148,00	5 490,17
<b>12</b>	<b>Декабрь</b>	778 425,00	251,00	3 101,29	1 429 742,00	193,00	7 407,99
<b>ВСЕГО</b>		11 436 687,64	*	*	12 283 172,00	*	*

## **5. Анализ рисков**

### **Возможные риски и источники их возникновения.**

#### *Коммерческие риски:*

- Риск, связанный с реализацией товара;
- Риск, связанный с перевозкой грузов, или транспортный риск;
- Риск, связанный с приемкой товара покупателем.

#### *Политические риски:*

- Недостаточный анализ рынка;
- Недооценка своих конкурентов;
- Падение спроса на данный товар.

### **Меры по сокращению и минимизации затрат.**

Действие перечисленных рисков можно ограничить путем проведения строгой проверки финансового положения и репутации будущего оптового клиента. Можно также хотя бы частично перекладывать риски на других партнеров (например, риск потери или повреждения товара – на страховое сообщество).

## 6. Производственная программа

**Таблица 3**

	Оз. пшениц а	Оз. тритикале	Кукуруза на зерно	Гречиха	Подсолнечни к	Итого
площадь .га	3 925	2389	2 661	1000	3100	11 372
%	0,35	0,06	0,23	0,09	0,27	
пл. урожайность ц/га	30	30	30	20	18	
намолот т.	11 775,0	2 058,0	7 983,0	2000,0	5 580,0	
подработка %	9	9	15	15	15	
товарной продукции т.	10 169,7	5954,1	3140	3140	3413,1	
арендная плата семена т.	1400	0	0	0	0	
объем к реализации т.	8769,7	5954,1	3140,0	2356,2	3413,1	
планир. цена реализации руб/т	6000	5000	6000	8000	12000	
<b>сумма руб</b>	52 618 200	29 770 500	18 840 000	18 849 600	40 957 200	161 035 500
<b>затраты на производство руб.</b>	26 3091 00	17 862 300	13 188 000	6 361 740	18 772 050	82 493 190
<b>доход руб.</b>	26 309 100	11 908 200	5 652 000	12 487 860	22 185 150	78 542 310

ООО «Ключ - Агро» в 2008 году планирует произвести и реализовать сельскохозяйственную продукцию, основными видами которой является: озимая пшеница, озимая тритикале, гречиха, подсолнечник.

В 2008 году в ООО «Ключ – Агро»:

1. На площади 3925 га при урожайности 30 центнеров с 1 га планируется получить 10 169,7 тонн товарного зерна озимой пшеницы. Производственные затраты при этом составят 26 309 100 рублей, выручка – 52 618 200 рублей, прибыль – 26 309 100 рублей

2. Также, на площади 2389га при урожайности 30 центнера с 1 га будет получено 5954,1 тонн товарного зерна тритикале. Производственные затраты составят 17 862 300 рублей, выручка – 29 770 500 рублей, прибыль – 11 908 200 рублей

3. На площади 1 000 га при урожайности 20 центнеров с 1 га будет получено 3140 тонн гречихи. Производственные затраты составят 6 361 740 рублей, выручка – 18 849 600 рублей, прибыль – 12 487 860 рублей

4. На площади 3100 га при урожайности 18 центнеров с 1 га будет получено 3413 тонн подсолнечника. Производственные затраты составят 18

772 050 рублей, выручка – 40 957 200 рублей, прибыль – 22 185 150 рублей.

5. На площади 2661 га при урожайности 30 центнеров с 1 га будет получено 3140 тонн кукурузы на зерно. Производственные затраты составят 13 188 000 рублей, выручка – 18 480 000 рублей, прибыль – 5 652 000 рублей.

Кроме того планируется:

1. Произвести и реализовать 120 тонн живого веса крупного рогатого скота. Производственные затраты составят 5 400 рублей, выручка – 7 200 рублей, прибыль – 1 800 рублей.
2. 36 тонн живого веса свинины. Производственные затраты составят 205,2 рублей, выручка – 283,5 рублей, прибыль – 783 рублей.

**Таблица 4**

**Налоговые платежи**

	январь	февраль	март	апрель	май	июнь
Подоходный	65 000	57 000	76 000	96 000	114 000	98 000
Транспортный			29 000			29 000
Загрязнение			26 000			26 000
Соц. Страхование	18 000	13 000	16 000	19 000	22 000	19 000
ПФР	72 000	66 000	83 000	98 000	111 000	97 000
ЕСХН		994 700				
Земельный налог			259 583			
Плата за фонд перераспр						
Подох.по пайщикам			195 000			195 000
НДФЛ с дивид						
ИТОГО	155 000	1 130 700	684 583	213 000	247 000	464 000

**Продолжение таблицы 4**

июль	август	сентябрь	октябрь	ноябрь	декабрь	ИТОГО
143 000	120 000	150 000	208 000	98 000	311 000	1 536 000
		33 000			34 000	125 000
		26 000			26 000	104 000
26 000	21 000	25 000	28 000	16 000	29 000	252 000
133 000	104 000	132 000	142 000	81 000	148 000	1 267 000
						994 700
						259 583
					157 883	157 883
		195 000			195 000	780 000
					1 080 000	1 080 000
302 000	245 000	561 000	378 000	195 000	1 980 883	6 556 166



## 7. Стратегия финансирования

Для осуществления проекта необходимо 9 млн. руб. Вряд ли здесь могут возникнуть подозрения насчет банкротства нашего предприятия. Зерно является важнейшим источником дохода сельскохозяйственных товаропроизводителей; хорошо финансируется, пригодно к длительному хранению, что дает возможность формировать страховые и резервные фонды, служит главным источником сырья для ряда отраслей пищевой и перерабатывающей промышленности.

Возврат заемных средств происходит по следующей схеме:

Кредит (руб)	10% (ежемесячных)	Погашение кредита	Итого
9000000	900000	750000	1650000
8250000	825000	750000	1575000
7500000	750000	750000	1500000
6750000	675000	750000	1425000
6000000	600000	750000	1350000
5250000	525000	750000	1275000
4500000	450000	750000	1200000
3750000	375000	750000	1125000
3000000	300000	750000	1050000
2250000	225000	750000	975000
1200000	120000	750000	870000
750000	75000	750000	825000
<b>Итого</b>		<b>9000000</b>	<b>14820000</b>

Следовательно, проект окупается за год.